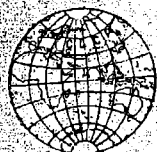


ДВ 2789990

Экз. № _____



ГЕОГРАФО-ЭКОНОМИЧЕСКИЙ
НАУЧНО-ИССЛЕДОВАТЕЛЬ-
СКИЙ ИНСТИТУТ ЛГУ
ДАЛЬНЕВОСТОЧНАЯ КРАЕВАЯ
ПЛАНОВАЯ КОМИССИЯ



ЕВРЕЙСКАЯ
АВТОНОМНАЯ ОБЛАСТЬ
РАЙОНЫ

А. Д. ДАНИЛОВ

г. Ленинград—1937 г.

В. 1914 Д. 64

2789290 (82-6141)

с-

183

**Географо-Экономический Научно-Исследовательский Институт
Ленинградского Государственного Университета
ДАЛЬНЕВОСТОЧНАЯ КРАЕВАЯ ПЛАНОВАЯ КОМИССИЯ**

Труды экспедиции по изучению областей и районов
Д. В. К.

А. Д. ДАНИЛОВ

**ЕВРЕЙСКАЯ
АВТОНОМНАЯ ОБЛАСТЬ
РАЙОНЫ**

Том III, часть 3

2789290

Библиотека Академии наук
научная библиотека

Г. Э. Н. И. И.
г. Ленинград—1937 г.

ПРЕДИСЛОВИЕ.

По заданию Дальне-Восточного Краевого Исполнительного Комитета, Ленинградским Географо-Экономическим Научно-Исследовательским Институтом и Крайпланом производится эконом-географическое изучение областей и районов ДВК. Работа выполняется специальной экспедицией, укомплектованной в основном научными сотрудниками Института, а кроме того привлеченными местными научными работниками гг. Хабаровска и Владивостока.

В результате работы экспедиции уже составлены монографические описания Еврейской Автономной области, Хабаровской и Амурской областей. Каждое описание состоит из трех частей:

- 1) Физико-географическое и историко-географическое описание области.
- 2) Характеристики отраслей хозяйства области.
- 3) Описания административных районов области.

Настоящая работа — районы Еврейской Автономной области — написана в основном по материалам, собранным экспедицией в 1934 г. В процессе окончательной обработки были использованы материалы КрайУНХУ за 1935 и 1936 гг.

При составлении работы мы стремились к максимальной краткости изложения, сосредоточиваясь в основном на главном. Нам представляется, что предлагаемая работа, впервые дающая историю экономического районирования территории Ев. А. О. и описание ее современных административных районов будет чрезвычайно полезна для всех, кого интересует подробное знание экономической географии Еврейской Автономной области. К каждому району даны приложения, составленные по материалам КрайУНХУ, которые, к сожалению, являются не всегда полными.

Редактирование физико-географической характеристики районов произведено Н. А. Сопным.

Географо-Экономический Научно-Исследовательский Институт.

ЭКОНОМИЧЕСКИЕ РАЙОНЫ ЕВРЕЙСКОЙ АВТОНОМНОЙ ОБЛАСТИ

Приамурская часть современной территории Еврейской Автономной области, по рассказам первых «землепроходцев» (Поярко, Хабаров), входила частью в большую сельско-хозяйственную страну, населенную племенами дючеров и дауров. Господствующий социально-экономический строй основывался на феодальных отношениях и входил в маньчжурскую феодальную систему.¹⁾ По тем же данным можно судить, что уже тогда, среди населяющих народов были, сравнительно широко, развиты меновые отношения. Продукты сельского хозяйства (пшеница) обменивались на пушнину у народов, населявших север края. Занимая географически промежуточное положение между отсталым севером и по тому времени развитым югом, населяющие Приамурье народы были посредниками по сбыту промышленных товаров с юга на север и пушнины с севера на юг.

С появлением первых русских (XVII век), отряды которых «улусы громили и в тех улусах многих людей побивали... в пень рубили, а жен и детей в плен имали» (из отчета Хабарова), коренное население покинуло обжитые им территории. Русские также не поселились на постоянное местожительство, а разграбив коренное население вернулись обратно в Якутию и Восточную Сибирь. Приамурье на несколько столетий (до середины XIX века) становится почти незаселенной страной.

С самого начала русского заселения (середина XIX столетия) на современной территории Еврейской Автономной области в ее приамурской части стал создаваться своеобразный, отличающийся от соседних территорий, экономический район. С появлением казаков (1858 г.) господствующими социальными отношениями устанавливаются капиталистические с рядом особенностей, присущих всей дальневосточной колонизации. Во-первых, это был район военной колонизации, для которого устанавливался ряд преимуществ и поощрений (государственные субсидии, громадные наделы земель, интендантские закупки и проч.). Во-вторых, это район, в котором с момента русского заселения в лице пришлых дешевых китайских рабочих имелась многочисленная резервная армия труда. Наличие этой армии труда и ряда правительственных мероприятий того времени по «желтому вопросу» при чрезвычайно низкой оплате китайских рабочих, обеспечивало высокие прибыли нанимателю.

¹⁾ Исключение составляли народы севера, редко населявшие северные территории области, у которых господствующими были родовые отношения.

Важнейшим условием развития сельского хозяйства Приамурья, предопределившим тип, характер и темпы развития, было почти полное отсутствие феодальных пережитков в сельском хозяйстве. Социально-экономические отношения носили ярко выраженный капиталистический характер. Капиталистическая группа казачества составляла не менее 20% ко всем наличным хозяйствам; ей принадлежало не менее 50% стоимости всех основных средств производства в сельском хозяйстве.

По господствующим капиталистическим отношениям, Приамурье Еврейской Автономной области мало отличалось от Зее-Бурейнской равнины. Более своеобразным и особым оно было по другим показателям. Приамурье Еврейской Автономной области имело иную производственную специализацию. Это район не товарного зерна (пшеницы), а район товарного мясного животноводства и промысловый (дровозаготовки, извоз). Здесь, как и в других казачьих районах молодой колонизации, получило широкое распространение экстенсивное мясное животноводство.

По данным на 1910 г. в валовом доходе в казачьем хозяйстве поступления от полеводства и огородничества составляют 25%; от животноводства — 24% и луговодства — 21%; от промыслов — 26%. Денежный доход в хозяйстве складывается на 9% от полеводства и огородничества; на 22% от животноводства, 1% — луговодства и на 55% — от промыслов.¹⁾ Следовательно, и в валовом и особенно в денежном доходе в хозяйстве казаков исключительное место принадлежит промыслам и животноводству. По данным сельскохозяйственной переписи 1917 года в среднем на одно хозяйство приходилось: 5 га посева, 4,7 лошади, 4,7 единицы крупного рогатого скота (в том числе 1,6 коров) и 6 свиней. По тем же данным в Зее-Бурейнской равнине в среднем на одно хозяйство приходилось 15 га посева, 3,5 крупного рогатого скота, 4,1 лошадей и 3,3 свиней.

По данным Амурской экспедиции 1910 года в Приамурье Еврейской Автономной области было 75% хозяйств с промыслами, в которых занято было 21% всего трудоспособного населения.

В отношении зерна район этот не только не был производящим, но значительное количество пшеницы для потребления населения завозилось извне. По описанию Грум-Гржимайло²⁾ населению не хватало продовольственного зерна. Кроме покупного привозного зерна дополнительным продовольственным источником служили рыбный промысел и охота.

В 1910 году 90% хозяйств покупало пшеницу,³⁾ причем 61% купленной пшеницы завозилось из районов Зее-Бурейнской равнины. На пристань Ескатерино-Никольское (центр сельско-хозяйственного производства) за трехлетие 1912—1914 гг. завозилось по Амуру ежегодно по 223 тонны хлебных грузов, отправлялось всего лишь по 29 тонн.

1) См. труды Амурской экспедиции 1910 г.

2) См. описание Амурской области. Издание 1898 г.

3) См. труды Амурской экспедиции 1910 года.

Некоторое товарное значение в Приамурской части Еврейской Автономной области (особенно в корейских хозяйствах) имело производство овса, который в основном потреблялся на месте и только незначительное количество его поступало в продажу интендантству в Хабаровск.

Рассматриваемый район является районом товарного мясного животноводства, что выражено и в темпах развития отраслей хозяйства. Так, рост посевной площади с 1910 года по 1917 год выразился в 32%, рост количества свиного стада в 60—85% (Екатерино-Никольский и Мпхайло-Семеновский округа). Лишь значение промыслов к 1917 году стало снижаться. В 1917 г. хозяйств с промыслами было только 34%.

В отношении производства зерна на рынок район не мог противостоять конкурентам Маньчжурии и Зее-Бурейской равнины. Тем более такого противопоставления не могло быть, поскольку освоенные сельскохозяйственные угодья в Приамурской части Еврейской Автономной области были ничтожны по сравнению с обширными земельными территориями Маньчжурии и Зее-Бурейской равнины. Посевная площадь Приамурья в современных границах Еврейской Автономной области была меньше посевной площади в Зее-Бурейской равнине в 25 раз. Расширение посевных площадей здесь требовало проведения мелиоративных работ, что без помощи извне не под силу было проводить крестьянским хозяйствам. Ограниченный банковский капитал на Дальнем Востоке вкладывался в торговлю и промышленность и в очень незначительных размерах шел в сельское хозяйство (субсидии по кооперации на покупку инвентаря и пр.). В условиях наличия обширных удобных угодий на Дальнем Востоке, капитал невыгодно было вкладывать на мелиорацию земель под зерновое хозяйство.

Животноводческо-промысловой специализации способствовало и географическое положение района по отношению к остальным экономическим районам края. От Благовещенска и Владивостока — этих основных центров дальневосточного края до революции, район расположен на довольно значительном расстоянии. При отсутствии развитого транспорта экономически район далеко отстоял и от позднее возникшего центра — Хабаровска. К тому же Инские болота на востоке и хребты Малого Хингана на северо-западе еще больше изолировали район, как от Хабаровска, так и от Зее-Бурейской равнины. Продукты животноводства были доступнее для транспорта, нежели продукты полеводства.

Район располагал благоприятными естественными условиями для животноводства и промысла. В пойме Амура имелись прекрасные просторные пастбища, луга. Сенокосными угодьями казачество пользовалось и на маньчжурской стороне Амура. Богатые, близко расположенные к Амуру леса служили местом обитания промыслового зверя и базой дровозаготовок для сравнительно развитого тогда амурского пароходства. Извоз в районе получил широкое распространение благодаря промежуточному положению района между Хабаровском и Благовещенском. Зимой груз и почта между этими городами доставлялась на лошадях. Кроме

того, часть извоза обслуживала нужды золотопромышленности, развивающейся в северо-западной части области. Весь описываемый нами район ограничивался узкой прибрежной амурской полосой. Построенная в предреволюционные годы (1914—1916 гг.) железная дорога еще не успела оказать влияния на этот район и не создала самостоятельной хозяйственно-освоенной территории.

Общность экономики дореволюционного Приамурья не была оформлена соответствующим административным районированием. Существующие станичные округа (см. карту) и волости выражали прежде всего сословное различие населения. Три станичных округа были организованы как особые воинские части казачества, Ульдуринская — переселенческая крестьянская волость и Благословенская волость состояли из одного одноименного села, целиком населенного корейцами.

С восстановлением хозяйства после революции и гражданской войны — охватившей период 1917—1922 гг., на современной территории области возникают два экономических района — Приамурский и Прижелезнодорожный. Границы последнего района (Прижелезнодорожного) заходили значительно дальше (к западу) границ современной территории области.

Приамурский сельскохозяйственный район занимал примерно, ту же территорию, что и до революции. Границы его немного расширились лишь к северу до долины р. Биры, где в период 1914—1917 гг. образовалась Ульдуринская переселенческая волость.¹⁾ Потеряв в годы гражданской войны и интервенции товарные связи с другими районами (прежде всего Хабаровским), район натурализуется. Товарность хозяйства сильно сократилась.

Революция принесла в село и новые социально-экономические отношения. Благодаря помощи правительства улучшилось экономическое положение бедняка деревни. Меры правительства по ограничению найма рабочей силы, прекращение притока пришлой китайской бедноты, — вызвало резкое снижение капиталистической верхушки села. Село осереднилось. Середняк постепенно, как и во всей советской стране, становится центральной фигурой земледелия. Вместе с осереднением села, с восстановлением хозяйства и связей района, хотя и незначительно, но стала возрождаться и расти капиталистическая группа — кулачество. Этот процесс имел особенно благоприятную почву среди корейских хозяйств, среди которых широкое распространение получили посевы мака, производство и спекуляция опием, имевшего большой спрос в Маньчжурии²⁾. По Приамурской части области количество хозяйств, прибегающих к найму рабочей силы с 7,4% в 1923 году, увеличилось к 1927 г. до 20—25%.

¹⁾ В Приамурский район мы не включаем всю Ульдуринскую волость. К Приамурью тяготели деревни, расположенные южнее линии от д. Михайлово-Архангельское до д. Надеждино.

²⁾ Среди корейских хозяйств в 1927 г. было не менее 50% хозяйств с наймом сельскохозяйственных рабочих. 36% денежных поступлений в хозяйство давала продажа мака.

В целом данный район мы можем характеризовать как район господствующего мелкотоварного производства.

В производственном отношении район принимает иную (чем до революции) сельскохозяйственную специализацию. Вместо животноводства и промыслов — товарной отраслью хозяйства начинает выступать полеводство, — производство пшеницы, овса и частично риса.

По данным экспедиции Комзета¹⁾, в 1927 году на одно хозяйство в среднем приходилось посева — 9 га, крупного рогатого скота и лошадей по 3—4 головы и свиней — 1.5 головы. По сравнению с 1917 годом на одно хозяйство посевы увеличились в полтора раза и, примерно, во столько же раз уменьшилось на хозяйство количество лошадей и крупного рогатого скота. Количество же свиней на одно хозяйство уменьшилось в 5 раз. По данным той же экспедиции в валовом доходе полеводство составляло 47.8%, животноводство — 29.4% (с луговодством 46.4%). По сравнению с 1910 годом роль полеводства возросла почти в два раза. Промыслы в среднем составляли в 1927 году 5.8% валового дохода в хозяйстве. Экспедиция Комзета признавала основной отраслью хозяйства — полеводство. Денежный доход в хозяйстве складывался на 28.2% от полеводства, 28.8% от животноводства и на 34.5% от промыслов. По сравнению с 1910 годом роль полеводства в денежных поступлениях возросла в 3 раза.

Упадок промыслов понятен. Извоз потерял свое значение с постройкой и эксплуатацией железной дороги. Грузы и почта в Хабаровск пошли по железной дороге. Амурское пароходство, которое раньше производило большие заготовки дров в пределах области, уменьшило их. С одной стороны это вызвано тем, что сильно уменьшилось движение по Амуру и пароходство сократило заготовки дров, с другой стороны сокращение этого вида промысла вызвано тем, что леса в прилегающих к Амуру территориях были уже вырублены, а глубинные территории, благодаря отсутствию дорог и неудовлетворительному состоянию сплавных рек, были недоступны. Извозный промысел и заготовки дров сокращались с каждым годом.

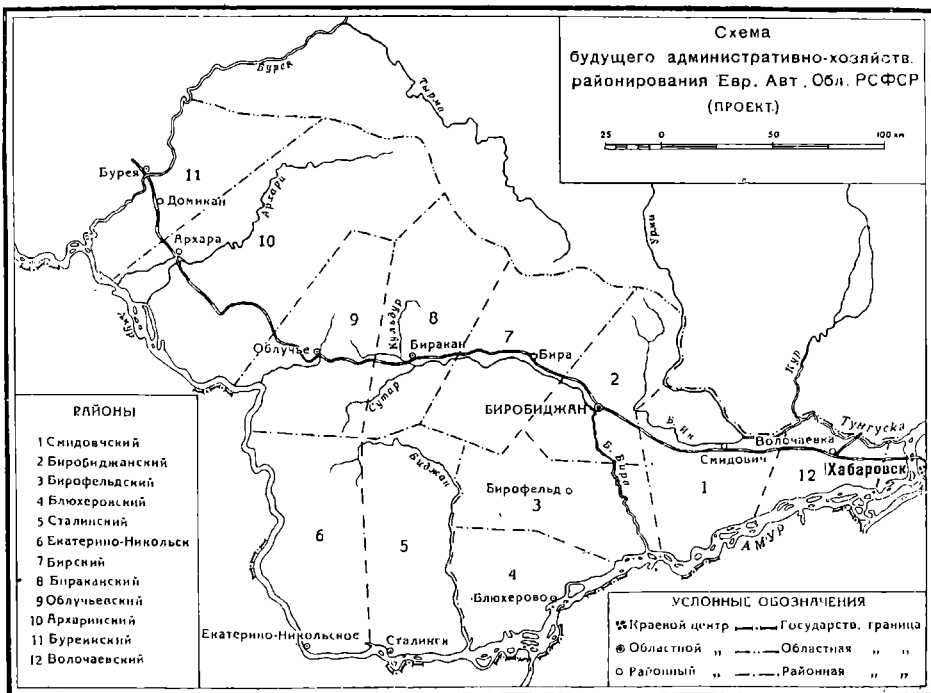
Изменение сельскохозяйственной специализации с мясного животноводства на полеводство (зерно) было вызвано следующими обстоятельствами:

В годы гражданской войны и интервенции очень сильно подверглась разрушению основная зерновая база ДВК — Зее-Буренская равнина. Продовольственно-зерновой дефицит в крае стал ощущаться значительно острее, чем до революции. Покрывать зерновой дефицит в первые годы из-за пределов края (по целому ряду причин: общая разруха страны, разруха транспорта, экономические отношения СССР с зарубежными странами и т. д.) было значительно труднее, нежели мясной, который можно было покрывать за счет привоза из Восточной Сибири и Монго-

¹⁾ Отчет экспедиции комзета 1927 г. по обследованию Биро-Биджанского района Дальневосточного края. (Биробиджан) 1930 г.

Схема
будущего административно-хозяйств.
районирования Евр. Авт. Обл. РСФСР
(ПРОЕКТ)

25 0 50 100 км



РАЙОНЫ

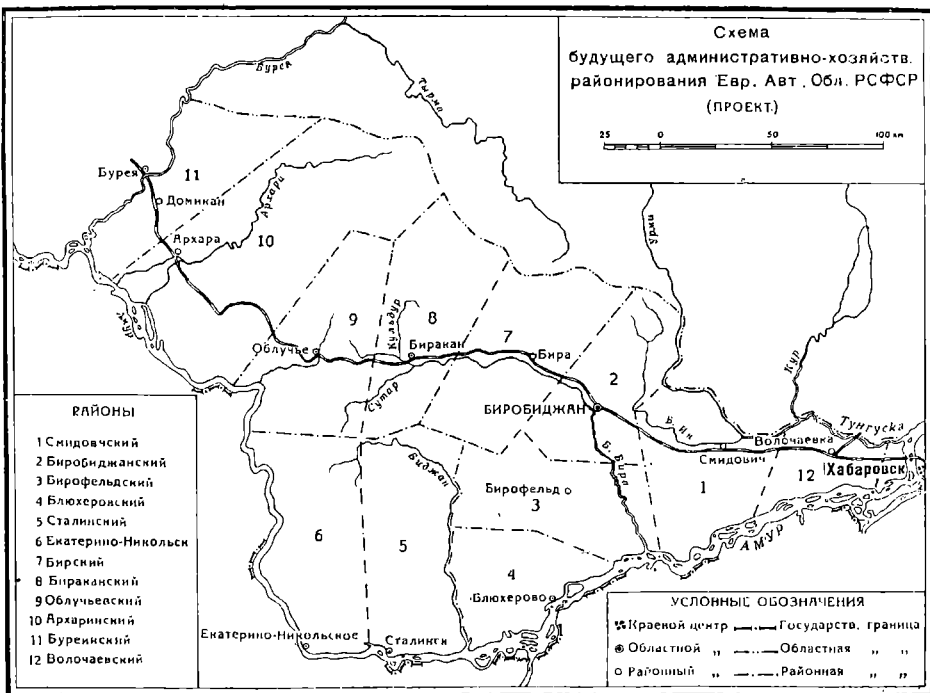
- 1 Смидовский
- 2 Биробиджанский
- 3 Бирофельдский
- 4 Блюхеровский
- 5 Сталинский
- 6 Екатерино-Никольск
- 7 Бирский
- 8 Бирканский
- 9 Облучевский
- 10 Архаринский
- 11 Бурейский
- 12 Волочаевский

УСЛОВНЫЕ ОБОЗНАЧЕНИЯ

- ☐ Краевой центр — Государств. граница
- ⊙ Областной " — Областная " "
- Районный " — Районная " "

Схема
будущего административно-хозяйств.
районирования Евр. Авт. Обл. РСФСР
(ПРОЕКТ)

25 0 50 100 км



лин. Острота положения с зерном в крае в основном и вызвала изменение специализации сельского хозяйства данного района. Для развития полеводства район располагал благоприятными естественными условиями: наличие речных пространств с плодородными почвами, климат и пр.

Наиболее товарные отрасли сельского хозяйства давали и наибольшие темпы их роста. С 1923 по 1928 гг. посевы овса выросли в полтора раза, пшеницы в два раза, риса в 8 раз. поголовье крупного рогатого скота увеличилось не больше, чем на 20%.

Как мы указывали выше, прижелезнодорожная полоса современной территории области входила в иной экономический район. Она составляла часть чисто транспортного района, простираение которого ограничивалось узкой прижелезнодорожной зоной от пересечения железной дороги с Амуром до пересечения ее с рекой Буреей. Основной хозяйственной деятельностью населения здесь была работа на железнодорожном транспорте. По данным переписи 1923 года — 96% хозяйств, проживающих в прижелезнодорожной полосе в границах современной территории области, были заняты на транспорте и промыслах. По тем же источникам не менее 85% всего трудоспособного населения работало на железной дороге. Все капиталовложения, производимые в последующие годы, направлялись непосредственно на восстановление и реконструкцию транспорта и обслуживающих его предприятий. Благодаря отсутствию подъездных путей (в том числе и грунтовых дорог) к главной железнодорожной магистрали, здесь не было и распределительных пунктов. Грузооборот станций складывался исключительно из грузов для нужд самих станций и строительства дороги (продовольствие, лес, камень, гравий и пр.). Дорога имела транзитное значение. Существующие в то время небольшие промыслы (лесные) и предприятия (лесопильные заводы в Николаевке, Бире, каменный карьер в Бирокане, ж.-д. депо в Облучье, Ин и проч.) были полностью подчинены нуждам обслуживания железнодорожного транспорта.

Сельское хозяйство в прижелезнодорожной полосе было представлено небольшими размерами индивидуальных огородов, принадлежащих рабочим и служащим железной дороги. На всем протяжении железной дороги в пределах области существовало лишь 2—3 крестьянских поселения, население которых, кроме занятия в сельском хозяйстве, работало также и на транспорте.

Различные прижелезнодорожной полосы и амурской нашло некоторое отражение и в административном строении. Каждая часть была оформлена в самостоятельные административные районы (см. карту адм. строения 1926 года).

Вместе с тем существующее административное строение внутри каждого описываемого нами района искусственно разрывало единство их экономического профиля. Единый сельскохозяйственный район Приамурья в приамурской части области был разорван между существующими тогда 2-мя округами: Екатерино-Никольский район входил в Благовещен-

ский округ, Михайлов-Семёновский район в Хабаровский округ. Административное строение прижелезнодорожной полосы также не отражало единства района. В пределах области прижелезнодорожная полоса была разделена на три административных района (Некрасовский, Михайло-Семёновский, Хингано-Архаринский — см. адм. карту) и опять же поделена между двумя округами. Первые два района входили в Хабаровский округ, Хингано-Архаринский район в Благовещенский округ.

В образовании экономических районов Еврейской Автономной области период с 1929 по 1934 г. является переходным. Этот период непосредственно связан с образованием такой мощной хозяйственной единицы, какой представляется область в нашем народном хозяйстве. Вместо ранее разрозненных частей Приамурской и Прижелезнодорожной в этот период создается единый экономический район краевого значения. Территория области закрепляется для заселения еврейскими трудящимися (1928 г.). С 1930 года образуется еврейский национальный район с включением и амурской сельскохозяйственной и прижелезнодорожной полосы, примерно, в современных границах области. В этот период крестьянские хозяйства окончательно вступают на путь организации социалистического производства. Создаются совхозы, сильно развивается кустарно-ремесленная промышленность. Возникает ряд государственных промышленных предприятий. Прокладываются новые грунтовые дороги, соединяющие Приамурье с железной дорогой, сравнительно крупные вложения осваивает железнодорожный транспорт. Предприятия, возникшие исключительно для обслуживания нужд железной дороги, начинают наряду с этим обслуживать и прочие производственные нужды: строительство, промышленность, сельское хозяйство. Лесозаводы Тунгусский, Бирский, кирпичные заводы, — начинают давать продукцию для переселенцев, для строительства промпредприятий, поставляют полуфабрикаты для госпредприятий (для мебельного производства). Даже карьеры свою продукцию дают кроме железной дороги на строительство грунтовых дорог (гравий Биробиджанского карьера шел на строительство дороги Биробиджан—Блюхерово).

Возникает ряд новых отраслей промышленности (известь, мебель, стандартное домостроение, швейная промышленность и проч.) и сельского хозяйства (молочное животноводство, соя, рис). Сильно возрастает население: с 35,4 тыс. чел. в 1926 году до 52,7 тыс. чел. в 1934 году. Особенно сильно растет количество еврейского населения (в 1926 г. — 11 чел., в 1934 году — 10,3 тыс. чел.). Выросли старые поселения (Биробиджан, Бира, Олуцье, Смилович) и возникли ряд новых поселенческих пунктов (Икор, Сталииск, Амурзет, Валдгейм, Вирофельд и пр.).

Укрепляются связи Прижелезнодорожной полосы с Приамурьем. Быстрые темпы развития хозяйства, успехи переселения еврейских трудящихся и укрепление межрайонных связей в период 1929—34 гг. создали условия организации области, как единого мощного экономического района, призванного в межобластном разделении труда Дальнего-

стоячего края самостоятельно выполнять роль хозяйственно-политических задач не только областного и краевого значения, но и союзного.

Решающее значение в образовании здесь экономического района крупного масштаба принадлежит осуществлению ленинско-сталинской национальной политики, созданию Еврейской Автономной области.

В настоящее время Еврейская Автономная область располагает промышленностью с годовой валовой продукцией, оцениваемой суммой около 50 млн. руб., причем две трети промышленных предприятий области возникли после 1930 года. Посевная площадь в 1936 г. достигла 35 тыс. га, увеличившись по сравнению с 1928 годом больше, чем в два раза.

Важнейшими отраслями промышленности являются металлообрабатывающая, лесная, швейная и производство строительных материалов минерального происхождения. Металлообрабатывающая промышленность представлена крупными железнодорожными депо, ремонтными мастерскими сельскохозяйственного инвентаря при МТС и совхозах и колхозными кузницами. Всего на территории области насчитывается свыше 30 крупных и мелких предприятий металлообрабатывающей промышленности. Второе место по валовой продукции принадлежит лесной и деревообрабатывающей промышленности. Несмотря на рост лесозаготовок за последние годы, они не обеспечивают сырьем существующую лесобрабатывающую промышленность. Значительная часть сырья в настоящее время для лесопильных заводов поступает из-за пределов области. Мебельное производство, фаянсовое, стандартное домостроение получило сейчас краевое значение. В настоящее время находится в строительстве на территории области (гор. Виробиджан) крупнейший в крае обособленный завод. Третье место в промышленности принадлежит швейной промышленности. Кроме существующей швейной фабрики в гор. Виробиджане и многочисленных артелей, разбросанных по всей территории области, сейчас в Виробиджане строится вторая швейная фабрика, в которой будет занято на работе свыше 2.000 рабочих.

Промышленность по производству строительных материалов минерального происхождения представлена известковыми и кирпичными заводами, а также разрабатываемыми карьерами гравия для строительства полотна железных и грунтовых дорог. С 1935 года началась добыча мрамора.

Перечисленные выше отрасли промышленности являются ведущими в настоящее время и их значение в ближайшем перспективном плане все более будет усиливаться. Еврейская Автономная область в плане народного хозяйства Дальневосточного края будет крупным районом легкой, деревообрабатывающей и строительной промышленности.

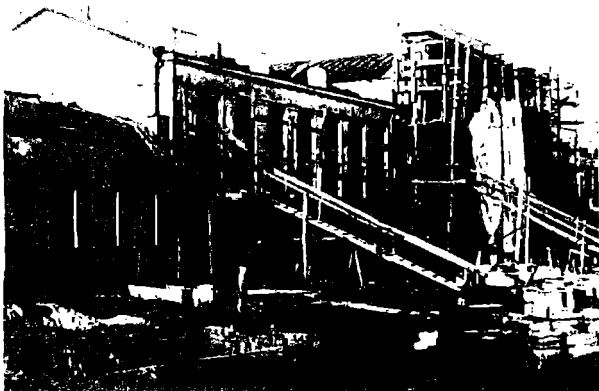
Развитие металлообрабатывающей промышленности Еврейской Автономной области тесно связано с развитием хозяйства всего края. Занимая центральное географическое положение в крае, располагая мощной базой будущей металлургии (Хивганские железорудные месторождения) и рабочими кадрами в лице переселенцев, область имеет все предпосылки



Прием новых переселенцев.



Переезд к месту постоянного жительства.



Строительство нового вокзала в гор. Биробиджане.



Вид на реку Биру.

развития ряда отраслей машиностроения и в частности транспортного и сельскохозяйственного.

Еврейская Автономная область становится крупным сельскохозяйственным районом края. Удельный вес области в посевах пшеницы в крае составляет 5%. По размерам посевной площади пшеницы области принадлежит третье место в крае, после Амурской и Уссурийской областей. Крупное значение области принадлежит в посевах сои, риса, пещалы.

Современная структура посева представляется в следующем виде (1936 г.).¹⁾

Культуры	Пшеница	Овес	Гречиха	Рис	Соя	Перилла	Картофель	Овощи	Прочие культуры	Всего посева
Га	15456	10422	403	220	3655	256	2450	773	1514	35149
В % к итогу	44.0	29.7	1.1	0.6	10.4	0.7	7.0	2.2	4.3	100.0

Ведущими культурами являются: пшеница, овес, соя и картофель, на долю которых приходится больше 90% всех посевов. Область быстро развивает свое животноводство, где ведущее значение принадлежит молочному животноводству и свиноводству.

Еврейская Автономная область по структуре своего хозяйства является одной из разносторонних областей Дальневосточного края. Уже сейчас в силу ряда особенностей исторического развития отдельных частей области (Приамурье, Прижелезнодорожная полоса) и современного развития хозяйства наметились внутренние различия, обусловившие создание административных районов. На территории области созданы пять административных районов: Биробиджанский, Вирский, Сидловичский, Блюхеровский и Сталинский (см. адм. карту). Каждый из этих районов представляет в более или менее выраженной форме экономически цельную хозяйственно-политическую единицу, призванную выполнять ту или иную часть народнохозяйственного задания всей области.

¹⁾ По материалам КрайУНХУ.

БИРОБИДЖАНСКИЙ РАЙОН

Биробиджанский район занимает центральное географическое положение. Площадь территории района 4.177,25 км². Население 9617 человек.¹⁾

Большая часть территории района принадлежит к Амуру-Тунгусской изменной равнине (50—100 м абс.), сложенной песчано-глинистыми отложениями. Плоская, покатая в сторону Амура поверхность равнины усееяна водообразными повышениями — релками обычно сложенными песками и представляющими древние береговые валы. Реки, протекающие среди равнины, обладают низкими берегами, тихим течением и сильно извилистыми руслами с большим количеством протоков. Широкие поймы рек изобилуют озерами-старицами. Наиболее крупной рекой района, кроме Амура, является Бира, протекающая от г. Биробиджана на юг по восточной окраине района. После проведения мелиоративных работ р. Бира будет вполне судоходной в пределах района. Из других рек следует упомянуть Малую Бирю и Пн — славяные реки, из которых последняя ограничивает район с северо-востока. Летние паводки заливают приречные местности на значительное расстояние: р. Бира заливает во время больших паводков полосу в 5—6 км шириной. Больше всего осадков выпадает в августе (130 мм). Средне-годовое количество осадков 600 мм. Зима малоснежная и холодная (ср. Т° января — 23°). Лето жаркое (ср. Т° июля + 20°4). Продолжительность вегетационного периода 171 день; сумма температур за вегетационный период 2545°. Климатические условия позволяют возделывать здесь даже рис, сою и кукурузу. Равнинная часть района характеризуется большим распространением болот и сырых лугов из осок, вейника и т. д. На повышенных, более или менее сухих участках (релках) развиты разнотравные луга и заросли белой березы. Плохой сток дождевой влаги при глинистом составе грунтов обуславливает сильное развитие здесь болотных и подболотных почв; подзолистые почвы большей частью несут следы избыточного увлажнения. На релках развиты слабоподзоленные, богатые гумусом песчаные и супесчаные почвы. Плодородные почвы релок сохраняются здесь в первую очередь. На песчаных повышениях приречной полосы, покрытых, главным образом, дубом, развиты богатые гумусом неоподзоленные почвы, являющиеся прекрасными пахотными землями.

¹⁾ Ввиду отсутствия по-районных данных о населении по переписи 1937 г. численность населения здесь и по всем районам приводится на конец 1934 года.

Горные возвышенности имеются только в западной части района. Северо-западная окраина района к западу от г. Биробиджана занята восточными отрогами Шукшинского хребта. Изолированно среди равнин возвышаются хр. Ульдура и хр. М. Чурки. Высота этих хребтов не превышает 600—700 м абс. Сложены они изверженными и осадочными породами (граниты, глинистые сланцы и др.). Склоны гор и увалы предгорий покрыты широколиственными лесами (дуб, липа и т. п.) в значительной мере изреженными. Почвы подзолистые и большей частью каменистые, пригодные для всащивки, имеются на увалах предгорий.

Из полезных ископаемых в районе известны кирпичные глины и грауви в долине реки Биры (выше гор. Биробиджана). В северной части района имеются богатые лесные площади. Занимая в области центральное географическое положение к остальным районам, Биробиджанский район обладает удобными транспортными путями. С севера на юг его пересекают три пути — прекрасная шоссевая дорога Биробиджан—Блюхерово, грунтовая дорога Биробиджан—Валдгейм—Русская Поляна—Надеждино и река Бира от гор. Биробиджана до устья, пригодная пока для мелкого судоходства. С запада на восток район пересекает: на севере железная дорога, обеспечивающая связи с другими районами и краевыми центрами, на юге его границы омывает Амур и немного севернее Амура почти параллельно реке, район пересекает грунтовая дорога Надеждино—Чурки—Блюхерово, обеспечивающая дополнительные связи с Амуром и Блюхеровским районом.

Промышленный характер района обусловлен прежде всего той организационно-политической ролью, которую занимает г. Биробиджан, как областной центр области.

В гор. Биробиджане сосредоточена вся промышленность района. За пределами города имеются лишь кустарно-промысловые артели (Раздольное, Карла Либкнехта, Валдгейм) и нет ни одного ценового предприятия. Город Биробиджан центр швейной и деревообрабатывающей промышленности области. Кроме уже действующих предприятий (швейная и мебельная фабрики, фабрика строительных деталей) находятся в строительстве вторая швейная фабрика и обозный завод. Эти же отрасли промышленности представлены в городе и кустарно-промысловыми артелями. Большой разворот коммунального строительства города вызвал сравнительно крупную строительную промышленность, представленную Стройкомбинатом и кирпичным производством. На долю Биробиджанского района приходится третья часть рабочих кустарей области.

Город Биробиджан является самым крупным распределительным железнодорожным центром области. На станцию Биробиджан прибыло за 1934 год 57% всего металла, поступившего по железной дороге в область и 82% машин. Биробиджан занимает 18.4% всего постанционного грузооборота области по прибытию.

Промышленный характер района выражен прежде всего в производственном составе населения. Промышленные и транспортные рабочие и служащие составляют около 85% населения района.

Сельское хозяйство в районе развито слабо. Общая посевная площадь района составляет 2876 га (1936 г.). Кроме существующей с 1933 года Биробиджанской МТС, с 1935 года начала работать специальная переселенческая МТС в Бирюфельде, подготовляющая земли для освоения их переселенческими колхозами (раскорчевка, мелпояровка и пр.).

Количество сельскохозяйственных колхозов в районе 11.

Размеры и структура посевов по культурам представляются в следующем виде (1936 г.).

	Пшеница	Овес	Соя	Гречиха	Картофель	Овощи	Проч.	Всего
Га	964	941	170	118	391	135	157	2876
В % к итогу по району . . .	33.5	32.7	5.9	4.1	13.6	4.7	5.5	100

Овощи и картофель занимают почти $\frac{1}{5}$ посевной площади района, тогда как по всей области они не составляют и 10%. Биробиджанский район по овощам и картофелю в основном уже удовлетворяет свои потребности за счет местного производства.

Район отстает по животноводству. Его доля в области на 1/VI—1936 года составляет 14% свиного стада, 16% лошадей и 19% крупного рогатого скота. Существовавший Надеждинский маслозавод мало оказал влияния на общую структуру сельского хозяйства района.

Биробиджанский район является первым районом, где начали оседать еврейские переселенцы. Одними из первых переселенческих колхозов возникли в Валдрейме, Карла Либкнехта и Бирюфельде. На 1/IX—1934 года количество еврейского населения в районе составляло 45% ко всему населению. В этом отношении район занимал первое место среди остальных районов области. И в настоящее время район и, в особенности, гор. Бирюбиджан с его развивающейся промышленностью по вселению еврейских трудящихся занимает первое место. В конце 1934 года население в городе едва превышало 7.000 человек, в конце 1935 года уже составляло почти 14.000, а к концу 1936 года население города достигло 20.000 человек. Такой быстрый рост обусловлен, прежде всего, устремляющимся притоком еврейских переселенцев.

Работа Биробиджанской переселенческой МТС способствует организации ряда переселенческих сельскохозяйственных колхозов в районе. Район до начала еврейского заселения был чрезвычайно слабо заселенным. Станция Тихонькая, насчитывающая 600 человек, была самым крупным населенным пунктом среди незначительных и редких поселков, существовавших по реке Бире и Амуру.

В настоящее время Биробиджанский промышленный район занимает центральное все возрастающее положение в индустриализации и заселении области.

Промышленные предприятия

№№ по пор.	Наименование предприятия	Место-нахождение	Основные виды продукции	Год организации	Стоим. основн. фондов на 1/1-36 г. в т. р.	Средне-годов. число работ.	Валовая продукц. в т. р. 1935 г.		Примечание
							В ценах 1935 г.	В неизмененных ценах 1926/27 г.	
1	Эл.-станция Горкомхоза	г. Биробиджан	Производ. эл. эн.	1934	209	10	130.0	н. св.	
2	Рем. маст. Облместпрома	"	Ремонтн. работы	1932	140	27	196.0	"	
3	Рем. мастер. переселенческой МТС	"	Ремонт тракторов	1935	88	3	8.0	"	
4	Рем. мастер. МТС	"	"	1930	101.2	13	92.0	"	
5	Лесоп. з. Облстройконт.	"	Лесопиление	1932	118	42	750	"	
6	Лесоп. з. Облместпрома	"	"	1935	66	22	283	"	
7	Кирп. з. при Швейстрое	"	Произв. кирпича	1935	134	15	174	"	
8	Кирп. зав. Облкомхоза	"	"	1934	295	76	176	"	
9	Кирп. зав. № 7	"	"	1935	7.0	2	6.0	"	
10	Хлебоп. Облпотребсоюза	"	Хлебопечен.	1933	92	40	3543	"	
11	Швейная ф-ка Наркомместпрома	"	Швейное пр-во	1932	407	113	1751.0	728	
12	Типогр. Облместпрома	"	Печатаение газеты, блокнотов и др.		88	38	191	н. св.	
13	Мельница колхоза	Валдгеймск. с/с Биробидж. р-на	Перераб. зерна	1933	1	1	н. св.	2.0	
14	Мельн. колх. им. Кирова	с. Бирюфельд	"		1	1	"	1.0	
15	Мельн. кол. им. Аникеева	с. Желтый Яр	"	1935	1	1	"	1.0	
16	Пекар. Ам-Бирск. м/совх.	Надеждинск	Хлеб разн.		2.3	3	173.0	н. св.	
17	Авторем. мастерские	"	Ремонт автомаш.	1934	39.6	6	46.0	"	

Промартели

№№ по пор.	Наименование предприятия	Место-нахождение	Основные виды продукции	Год организации	Стоим. обще-ств. средств про-извод.	Число занятых лиц	Валов. продукц. в т. р. 1935 г.		Примечание
							В ценах 1935 г.	В неиз-менных ценах 1932 г.	
1	„Вперед“	г. Биробиджан	Лесозаготовки	1935	72	3	36.0	9.0	
2	„Колесо Революции“	„	Металлические из-делия	1928	284	64	н. св.	587.6	
3	„2-я пятилетка“	„	Дрань		7	4	22.4	7.0	
4	им. Димитрова	„	Мебель разная		380	213	1898.0	1268.0	
5	„Деталь“	„	Пиломатериалы, рамы оконные, двери		560	65	904.0	282.0	
6	„Кирпичики“	„	Кирпич	1929	90	50	н. св.	294.0	
7	„Пищепром“	„	Пищевкусовая	1934	115	24	„	107.9	
8	„Рыбак“	„	Рыба	1935	4	3	„	7.0	
9	„Свой Труд“	„	Обувь, швейные изделия	1928	185	70	„	464.0	
10	„Найе-Веч“	„	Обувь, галантерея, культтовары	1935	47	10	„	86.0	
11	„Химхозпродукт“	„	Химические то-вары	1931	36	16	„	569	
12	имени Молотова	с. Раздольное	Сани, полозья, ободья		5	20	172.0	79.0	

Посевная площадь и поголовье скота по сельсоветам

№№ по пор.	Название сельсоветов	Посевная площадь под урожай 1936 г.											Поголовье скота на I/VII-36 г.							
		Всего посева	В том числе										Лошади		Кр. рог. скот		Свиньи	Овцы и козы		
			Пшеница	Овес	Соя	Рис	Перилла	Подсолн.	Лен	Проч. техн.	Корм. культ.	Картофель	Овощи и бахча	Всего	В т. ч. рабоч.	Всего			В т. ч. коров	
1	Биробиджанский	67	—	—	—	—	—	—	—	—	—	53	14	—	—	—	—	—	—	—
2	Бирофельдский	746	290	337	55	—	—	—	—	—	—	4	32	9	77	56	280	130	238	—
3	Бирушский	68	21	15	3	—	—	—	—	—	—	1	11	7	19	12	106	39	125	—
4	Волдгеймский	312	124	81	17	—	—	—	—	—	—	—	43	19	44	37	188	85	139	30
5	Головинский	44	—	20	—	—	—	—	—	—	—	—	14	10	13	12	41	17	131	2
6	Карл Либкнехт	139	30	22	15	—	—	—	—	1	3	31	19	19	15	69	29	49	—	—
7	Казанский	162	74	37	11	—	—	—	—	—	—	—	16	4	33	23	66	32	132	—
8	Надеждинский	302	119	72	23	—	—	—	—	—	—	—	37	24	41	25	171	63	484	—
9	Пронькинский	227	84	40	20	—	—	—	—	—	1	46	20	60	31	142	53	263	2	—
10	Раздольнинский	21	—	2	—	—	—	—	—	—	—	—	8	7	18	11	118	45	106	—
11	Степановский	128	61	40	7	—	—	—	—	—	—	—	8	4	25	18	36	12	66	—
	ИТОГО	2216	903	666	151	—	—	—	—	1	9	299	137	349	240	1217	505	1733	34	—

Премколхозы

№№ по пор.	Наименование предприятия	Место нахождения	Основные виды продукции	Год организации	Стоим. обществ. средств производ. в руб.	Число занятых лиц	Валов. продукц. в р. 1935 г.		Примечание
							В ценах 1935 г.	В неизм. ценах 1926/27 г.	
1	„Вперед“	Головино	Рыба		58250	24	257515	—	

Колхозы Биробиджанского района (составлено по годовым отчетам 1936 г.)

№№ по пор.	Название колхозов	Адрес: село, деревня, стойбище, с/совет	Всего населения в колхозе	Колич. трудоспособн.	Стоим. обществ. средств произ.	Всего посева в га	Доход в руб.		Нац. трудодл.		Выдано на 1 трудодень руб.	Выдано на 1 трудодень зерна (кл)	Всего в руб. на трудодень	Всего земли в колхозе га	Колич. скота МТФ гол.	Колич. скота СТФ гол.
							от полеводства	от животноводства	В т. ч.	В т. ч.						
1	Карл Либкнехт	К. Либкнехт	135	42	35317	212 28278	6596	—	11502	4160	1366	1 152 830	2 13	—	—	7
2	Культура и Труд	Надежнинский	75	23	18059	172 13797	1668	6697	7037	2745	370	0 462 320	1 15 9656	—	—	—
3	Расен Восток	Валдейм	85	41	11727	83 16741	12285	301	5428	2457	165	1 811 480	3 25 4908	—	—	—
4	Валдейм	Валдейм	310	139	9321	216 49621	1551	63267	32529	7945	8146	1 031 300	1 87 4191	—	—	42
5	им. Тельмана	Степановский	66	16	11720	122 12802	871	1 338	5412	1818	176	0 951 694	1 76 3474	—	—	27
6	им. Дзигирова	Бирושский	57	20	34786	37 5136	3234	1232	3208	1353	—	0 452 500	0 7 1618	—	—	—
7	им. Кирова	Биробиджанский	127	64	622991	283 91521	1014	89948	16551	7437	1640	1 551 298	5 18 6686	—	—	28
8	Бирский Рыбак	Казакский	130	74	167358	182 19301	—	14394	9233	3698	1361	0 811 030	1 41	—	—	—
9	им. Анисеева	Провьянский	105	40	36834	134 33897	63386	18135	10934	3253	2231	1 113 5 080	4 44 2895	—	—	16

Основные показатели производственной деятельности МТС
(по годовым отчетам за 1935 г.)

№№ по пор.	Название МТС	Год основания	Основн. фонды на 1/1 — 1936 г. в тыс. руб.	Тракторный парк		Количество комбайнов	Кол-ч. обу- живаемых колхозов	У них посеви. площади под урожд. 1936 г.
				Число	Мощн. в НР			
1	Биробиджанская	1930	428	27	738	2	8	1617
2	Переселенческая	1935	369	34	н. св.	6	н. св.	н. св.

БИРСКИЙ РАЙОН

Бирский район занимает северо-западную часть области. Площадь территории его составляет 13.421,45 км². Население — 17.582 человека. По размерам и по количеству населения район занимает первое место в области. По плотности же населения он занимает предпоследнее место, а если взять плотность сельского населения, то она будет составлять самые ничтожные размеры — 6 человек на 100 км². Население района почти целиком сосредоточено в станционных поселках железной дороги и немногочисленных селениях по Амуру.

По естественно-географическим условиям Бирский район является самым разнообразным и одним из самых красивейших уголков Дальнего Востока.

Вся территория района покрыта горными хребтами Малого Хингана, достигающими в наиболее высоких точках до 900—1000 м абс.; в основном здесь преобладают высоты в 300—500 м над уровнем моря. Равнинные участки имеются по речным долинам иногда достигающим значительной ширины. Таковы долины рр. Сутара и Биры шириною до 5—6 км. Горные хребты сложены, главным образом, гранитами и другими изверженными породами. По рр. Сутару и Биджану и на севере до линии ж. д. развиты рудоносные девонские отложения (известняки, доломиты, глинистые сланцы, железистые сланцы и т. д.). По Бире развиты юрские угленосные отложения. Встречаются здесь осадочные и изверженные породы более молодого возраста (меловые и третичные). По речным долинам распространены четвертичные пески, глины и галечники. В четвертичных и современных речных отложениях встречается россыпное золото. По наличию и разнообразию полезных ископаемых район занимает первое место не только среди других районов области, но ему принадлежит, пожалуй, первое место среди всех административных районов Дальневосточного края. Здесь известны запасы золота (Сутарские, Ашиканские), эксплуатируемые с конца XIX века, имеется медь, здесь расположены самые крупные в крае запасы железной руды (северо-малохинганские), имеется в небольшом количестве уголь (Бирский), громадное количество известняков (Лондоко), мрамора (Бирокан), строительного камня и, наконец, минеральные источники (Кульдур). Таков, возможно неполный, перечень известных в настоящее время полезных ископаемых в районе. Значительно беднее пока район в подго-



Вид на р. Биру.



Вид на р. Биру.

товленных сельскохозяйственных площадях. Несмотря на важность сельского хозяйства для района, исследования по изысканию сельскохозяйственных территорий не проводились в должных масштабах. Ни одна из многочисленных экспедиций Паркомзема и др. организаций не ставила задачей исследование территорий района под сельскохозяйственное освоение. Имеются неопределенные указания на наличие сельскохозяйственных угодий по реке Таймень, известны отдельные сельскохозяйственные участки в Прижелезнодорожной полосе и Приамурье — частью уже освоенные. Более крупных площадей пока не выявлено. Пахотные земли и сенокосы как освоенные, так и потенциальные в основном связаны с речными долинами. Почвы речных долин большей частью заболочены; нормально увлажненные почвы встречаются лишь на склонах и релках долин. Растительность долин состоит, главным образом, из лугов в значительной части сырых, болот и кустарниковых зарослей.

Учетные сельскохозяйственные угодья составляют 0,04% всей территории района. Район, как указывалось выше, богат лесами. К северу от железной дороги на высоких горных хребтах господствует елово-пихтовая тайга. На невысоких горных возвышенностях вдоль железной дороги, в центральной и южной части района преобладают леса из широколиственных пород с примесью кедра в нижних частях гор и с значительной примесью ели на вершинах. Вдоль Амура развиты, главным образом, дубовые леса. В бассейне р. Сутара, в верховьях р. Биджана и вдоль р. Бира по пологим склонам долин, а также на плоских заболоченных участках для долин распространены лиственничники и белоберезняки. Почвенный покров горной части района состоит в основном из маломощных, каменистых, в той или иной степени оподзоленных почв.

Лесные насаждения здесь занимают 52% всей территории. Запасы древесины по району исчисляются в сумме 100—110 млн. куб. м ликвидной массы, что примерно составляет около 80% запасов по всей области.

С запада на восток район пересекает Дальневосточная железная дорога, с юга на север западные границы района омывает река Амур. В совершенно неудовлетворительном состоянии находятся транспортные пути районного значения.

Кроме дорог Бирокан—Кульдур, Облучье—Пашково и к золотым приискам в районе нет иных грунтовых дорог вглубь от железной дороги. Доступ в тайгу возможен только по вырубным тропам. До последнего времени отсутствовал грунтовый дорожный даже между населенными пунктами вдоль железной дороги.

Транспортное значение рек района (кроме Амура) невелико. Река Бира, образующаяся из слияния рр. Сутара и Кульдур, имеет в пределах района очень быстрое течение и поэтому, несмотря на значительные глубины едва ли может быть использована для судоходства. Из других рек следует отметить славную р. Хипган, образующую западную границу района (длина 82 км). Воды ее нижнего течения используются для

полюва рисовых плантаций. Принадлежащее району верхнее течение р. Биджана пригодно для сплава ниже устья р. Барракуля.

Бирский район резко индустриального характера и особенно в прижелезнодорожной своей части. Рабочие и служащие составляют около 90% всего населения. В промышленном отношении этот район является «старым». На его территории разработки леса, строительного камня, золота и пр. начались еще до образования области. С образованием области значение в нем промышленности не уменьшается и Бирский район в настоящее время является самым крупным промышленным районом в области. Удельный вес района по количеству занятых лиц в промышленности (без транспорта) составляет около 50%. По количеству валовой продукции его доля еще больше. На долю района приходится почти две трети лиц, занятых кустарно-промысловой деятельностью во всей области. Важнейшими отраслями промышленности государственной и кустарно-промысловой являются: лесная, строительных материалов и золотодобыча, в которых занято почти 90% рабочих района. На долю Бирского района приходится $\frac{4}{5}$ заготовок древесины в области. В отличие от Биробиджанского района, где вся промышленность сосредоточена в гор. Биробиджане, в Бирском районе она распределена значительно равномернее. Крупными промышленными пунктами здесь будут: станция Облучье с комбинатом стандартного домостроения и железнодорожными мастерскими (депо), центр золотодобычи; ст. Бира — районный центр с крупным лесопильным заводом (4-храмный), домостроением, лесозаготовками и железнодорожными мастерскими (депо); ст. Бирюкан с крупными лесозаготовками, лесопильным заводом, разработкой мрамора, карьерными разработками (гравий); ст. Лондоко, развед. Известковый, ст. Кимкал — крупные пункты по производству строительных материалов (известь) и лесозаготовок, пос. Сутарский и Ашиканский — пункты золотодобычи. В основном промышленные пункты и вся промыслово-промышленная деятельность сконцентрированы в постапционных поселках, в узкой, прилегающей к железной дороге, полосе. Отсутствие удобных транспортных путей не давало возможность для эксплуатации различного рода сырья в глубинных территориях.

Бирский район занимает второе место по количеству лиц, занятых в железнодорожном транспорте. На его долю приходится почти 40% рабочих и служащих, постоянно занятых в транспорте в пределах области.

Возможности развития промышленности в Бирском районе чрезвычайно большие. Район в будущем должен стать еще более крупным центром лесной промышленности, разнообразной строительной промышленности (известь, камень, мрамор и пр.) и не исключена возможность превращения Бирского района в один из центров металлургической промышленности Дальневосточного края.

На территории Бирского района расположены самые крупные, из известных в настоящее время, северо-хinganские месторождения желез-



Раскорчевка тайги взрывом.



Вид на дорогу Биробиджан– Бирофельд.

ной руды. Геологические запасы руды определяются в 400 млн тн. Кроме гематитовых руд месторождения располагают магнетитами — рудами вполне пригодными после некоторого обогащения для доменной плавки. Содержание металла в руде колеблется от 30 до 60%. Здесь же на месте имеются флосы. Месторождения железа расположены на небольшом расстоянии от существующей в настоящее время Дальневосточной железной дороги (к югу от ст. Кимкан). Самые дальние участки находятся на расстоянии 50—60 км, а отдельные участки обнаружены в 3—6 км от железной дороги. При осуществлении проектируемой железной дороги Бирокан—Усть-Ниман (на реке Бурей) протяженном в 350—400 км, будет обеспечена непосредственная связь Бирского района с крупнейшим угольным бассейном края — Бурейским, располагающим, как это теперь, доказано, коксующимися углями. Таким образом с технико-экономической точки зрения район располагает возможностями создания в нем металлургического производства. Кроме наличия железорудных месторождений Бирский район располагает и другими предпосылками, дающими основание для развития здесь металлургии. Бирский район географически расположен удобно в отношении к ныне экономически развитым центрам края. Он расположен между Хабаровско-Комсомольским промышленным узлом и основной сельско-хозяйственной областью края — Амурской. Дальневосточная железная дорога, пересекая район обеспечивает ему удобные внешние связи. Бирский район является районом интенсивного заселения еврейскими трудящимися, среди которых имеются и опытные металлурги. Район в лице своих переселенцев располагает подготовленными кадрами. Создание крупного центра металлургии обеспечит более быстрое заселение области, поднимет ее экономическую значимость в крае. Будущее строительство металлургического центра на территории Еврейской Автономной области в соответствии с ленинско-сталинской национальной политикой обеспечит молодой национальной автономной области еще больший расцвет материальной и духовной культуры.

Сельское хозяйство в районе представлено индивидуальными огородами рабочих и служащих и 10-ю малочисленными (кроме Пашково) колхозами, причем только два колхоза находится в Прижелезнодорожной полосе (Бирокан и Бира).

Структура посевной площади Бирского района (1936 г.).

	Пшеница	Овес	Картофель	Овощи	Прочие культуры	Всего
Абс. га	840	534	570	117	371	2432
В % к итогу	34.5	21.9	23.5	4.8	15.3	100%

Картофель и овощи составляют почти 30% всей посевной площади, но далеко не удовлетворяют внутренних потребностей района.

Существующие колхозы в Приамурье имеют зерновое направление. Овощи и картофель там сеются в очень ограниченных масштабах. В поселке Пашково кроме пшеницы и овса значительное место занимают посевы риса.

На территории района имеется пчеловодческий совхоз (ст. Бира). Пчеловодные пасеки имеют все колхозы района. В поголовье скота, район занимает второе место в области. Ему принадлежит четвертая часть коровьего и пятая часть свиного стада области. Значение молочного животноводства и свиноводства, несомненно, с каждым годом будет увеличиваться. Располагая горными пастбищами район, повидному, будет являться основным по разведению мелкого скота (овец).

Развивающаяся промышленность и транспорт уже сейчас остро нуждаются в рабочей силе. Вместе с тем до последнего времени район очень мало принимал еврейских переселенцев. На конец 1934 года в национальном составе населения евреи составляли 8% и только с 1935 года переселенцы интенсивнее начали вселяться в район. На работах мрамора работают исключительно переселенцы-евреи. Сейчас их больше стало работать на транспорте, на лесозаготовках и в золотопромышленности. Бирский район должен стать и станет крупнейшим районом тяжелой и лесной промышленности.

Промышленные предприятия

№№ по пор.	Наименование предприятия	Местонахождение	Основные виды продукции	Год организации	Стоим. основных фондов на 1/1-36 г. в т. р.	Среднее годовое число рабочих	Валовая продукц. в т. р. в 1935 г.		Примечание
							В ценах 1935 г.	В неизм. ценах 1926/27 г.	
1	Участковые мастерские дистанц. пути Дальневосточн. ж. д.	ст. Облучье	Ремонтные работы		25	28	84	н. св.	
2	Сутарское приисловое управление треста „Приморзолото“	„	Добыча золота	1928	1823	46	1807	164.0	
3	Пекарня	пос. Облучье	Хлеб разн.	1935	5.0	4	304	н. св.	
4	Хлебопекарня ОРСа 3-го участка Дальневосточной ж. д.	ст. Облучье	Хлебопечение	1916	5	27	3054	„	
5	Мельница колхоза им. Ворошилова	с. Пашково	Перераб. зерна	1916	1	1	н. св.	6.0	
6	Мельница колхоза „Интернационал“	„	„	1933	1	1	„	5.0	
7	Рисорушка колхоза „Интернационал“	„	„		1	1	„	3.0	
8	Мельница колхоза „Красный Ударник“	с. Башурово	„	1931	1	1	„	2.0	
9	Мельница колхоза „Красный Дичуи“	с. Радде	„	1914	1	1	„	3.0	
10	Кирпичный завод участка ремонта пути Дальневосточн. ж. д.	раз. Кирга	Произв. кирпича	1935	23	3	6	н. св.	

Промышленные предприятия

№№ по пор.	Наименование предприятия	Местонахождение	Основные виды продукции	Год организации	Стоим. основных фондов на 1/1-36 г в г. р.	Среднее годовое число рабочих	Валовая продукц. в т. р. в 1935 г.		Примечание
							В ценах 1935 г.	В неизм. ценах 1926/27 г.	
11	Железнодорожная электростанция	ст. Бира	Производ. эл. энергии	1935	16	8	35	н. св.	
12	Ремонтные мастерские пути	"	Ремонтн. работы		30.0	11	41	"	
13	Мастерская депо Бира	"	Ремонт паровозов	1911	9.0	7	14	"	
14	Кузница дистанц. пути ДВ ж. д.	"	Ремонтн. работы	1925	1.5	4	15	"	
15	Столярная мастерская ДВ ж. д.	"	"	1930	2	5	22	"	
16	Пекарня ОРСа ДВ ж. д.	"	Хлеб разн.	1934	40.0	17	2442	"	
17	Типография РИКа	"	Газеты	1935	2	3	27	"	
18	Вошинный завод	"	Вошина для ульев	1930	105.0	6	210	"	
19	Крупорушка колхоза "Молодая жизнь"	с. Ивановка	Перераб. зерна	1925	1	1	н. св.	1.0	
20	Электростанц. при строительстве Лондоковского известк. зав.	ст. Лондоко.	Производ. эл. энергии	1932	43	6	55	н. св.	
21	Слесарная мастерск. при строит. Лондоковского известк. зав.	"	Ремонтн. работы	1933	25.1	10	114	"	
22	Кузница при строительстве Лондоковского	"	"	1932	2.0	4	20	"	

23	Лесозавод при строит. Лондоковского известк. завода	.	Пиломатериалы	1931	20.0	10	142	.
24	Столярная мастерская Лондоковского известк. завода	.	Разные изделия из дерева	1992	4.0	7	40	.
25	Кирпичный завод строит. Лондоковского известкового завода	.	Производ. кирп-лица	1934	100	20	106.0	.
26	Известковый завод	.	Произв. извести	1931	524	84	740.0	207.0
27	Пекарня № 3	.	Хлеб разн.	1933	6.0	4	392	н. св.
28	Пекарня № 2	.	"	1932	6.0	4	397	"
29	Пекарня Сутарского Золотопродсиаба	пос. Сутарский	"	1935	2.0	2	132	"
30	Пекарня курорта "Кульдур"	Курорт "Кульдур"	"	1927	6.0	5	362	"
31	Электростанция колхоза "Най-Лебен"	пос. Биракан	Произв. эл. энерг.	1935	11	1	1	"
32	Электростанция курорта "Кульдур"	.	"	1927	24	5	32	"
33	Пекарня Рабкоопа	.	Хлеб разн.	1932	9	4	534	"
34	Пекарня ОРСа ДВ ж. д.	.	"	1934	5	4	320	"
35	Мельница колхоза "Най-Лебен"	.	Перераб. зерна	1935	1	1	н. св.	1.0
36	Известковый завод зерножвтреста	пос. Кимкан	Произв. извести	1933	19	19	55	н. св.
37	Пекарня ОРСа ДВ ж. д.	.	Хлеб разн.	1932	2.1	2	156	"
38	Пекарня Рабкоопа	.	"	1934	4.0	3	237	"
39	Железнодорожная эл. станция	ст. Лагер-Аул	Произв. эл. энерг.	1929	33	5	33	"
40	Пекарня ОРСа ДВ ж. д.	.	Хлеб разн.	1934	2.0	2	135	"
41	Железнодорожная эл. станция	ст. Облучье	Произв. эл. энерг.	1931	382	26	99	"
42	Мастерская при паровозном депо	.	Ремонт паровозов		193	1	5	"
43	Мастерская при паровозном депо	.	"	1914	890	184	1673	"

Посевная площадь и поголовье скота по сельсоветам

№№ по пор.	Название сельсоветов	Посевная площадь под урожай 1936 года											Поголовье скота на 1/VII-36 г.						
		Всего посева га	В том числе (га)										Лошади		Кр. рог. скот		Свиньи	Овцы и козы	
			Пшеница	Овес	Соя	Рис	Перилла	Подсолнух	Лен	Проч. техн.	Корм. культ.	Картофель	Овощи и бахча	Всего	В т. ч. рабоч.	Всего			В т. ч. коров
1	Ашиканский	—	—	—	—	—	—	—	—	—	—	—	1	1	10	7	3	—	
2	Бираканский	139	34	17	6	—	—	—	—	—	3	60	15	48	29	414	234	233	—
3	Бирский	118	—	6	3	1	6	—	—	—	—	74	15	95	76	229	267	443	—
4	Ивановский	80	12	—	6	—	2	—	—	—	—	28	6	20	12	134	56	143	—
5	Кимканский	15	—	—	—	—	—	—	—	—	—	14	—	—	—	181	88	63	—
6	Лондоковский	89	—	—	—	—	—	—	—	—	—	71	18	14	9	386	164	363	2
7	Облучьевский	71	—	—	—	—	—	—	—	—	—	59	12	89	76	697	390	517	—
8	Пашковский	889	499	208	77	24	2	—	—	—	—	24	11	119	86	245	104	398	—
9	Раддевский	615	245	200	48	—	—	—	—	—	8	40	7	153	117	197	105	284	11
10	Сутарский	11	—	—	—	—	—	—	—	—	—	10	1	1	—	48	26	20	—
11	Сторожевский	89	37	25	6	—	—	—	—	—	—	8	3	24	20	27	10	58	—
	Итого	2116	827	456	146	25	10	—	—	—	11	388	88	564	426	2568	1451	2525	13

Колхозы

(составлено по годовым отчетам 1936 года)

Место по пор.	Название колхозов	Адрес: село, деревня, стойбище, с/совет	Всего населения в колхозе		Ком. трудоспособ.	Стоим. обществ. средств производств.	Всего посева в га	Доход в руб.			Начисл. трудов.			Выдано на 1 трудов. день руб.	Выдано на 1 трудов. день зерна (кл)	Всего в руб. на трудов. день	Всего земли в колхозах (га)	Коллич. скота МТФ гол.	Кол. скота СТФ гол.
			Всего	В т. ч.				Всего	В т. ч.										
				От полеводства					От животноводства	На полеводстве	На животноводстве								
1	Най-Лебен	Бираканский	123	56	229611	59	51528	170	7843	5895	1587	795	—	2.600	1.28	900	—	—	
2	Красный Октябрь	Раддевский	154	57	89307	202	44839	8526	29628	19964	6739	1327	1.08	2.540	2.36	3677	—	13	
3	Красный Пограничник	Сторожевский	33	15	25133	67	26262	1179	18395	5392	1803	1229	1.40	1.984	3.55	1320	—	—	
4	Им. Ворошилова	Пашковский	102	41	64113	356	47773	21660	11029	13431	6553	2193	0.70	1.837	—	5019	—	50	
5	Молодая жизнь	Ивановский	54	15	6932	18	3231	2704	—	1596	1314	—	0.79	7.400	2.16	635	—	—	
6	Интернационал	Пашковский	—	59	—	241	58809	45390	4319	15782	6144	1059	0.55	1.101	—	4053	—	—	
7	Красный Ударник	Раддевский	151	45	60437	190	24528	4341	510	11962	5705	920	0.72	3.537	1.89	3020	—	—	
8	Новая жизнь	Бирский	48	19	15928	22	4343	2708	—	2801	1651	—	—	3.139	—	600	—	—	
9	Искра Хингана	Раддевский	54	24	34718	58	30454	30	15390	6098	2055	189	3.40	1.209	5.46	2148	—	10	
10	Рейтер-Штерн	Пашковский	70	29	232187	40	1646	—	—	4211	3000	85	—	1.000	0.25	4039	—	—	

Промартели

№№ по пор.	Наименование предприятия	Местонахождение	Основные виды продукции	Год организации	Стоим. обобществленн. средств произв.	Число занятых лиц	Валовая продукц. в т. р. в 1935 г.		Примечание
							В ценах 1935 г.	В некзм. ценах 1932 г.	
1	„Бирский труженик“	ст. Бира	Обувь, швейные изделия	1931	20	22	н. св.	155.0	
2	„Красный Октябрь“	ст. Лондоко	Смола, деготь		45	38	98.0	30.0	
3	„Первое Мая“	ст. Биракан	Строительные материалы	1929	156	87	н. св.	705	
4	„Биробиджанский мрамор“	„	Мрамор	1935	54	6	„	69	
5	„Смолокур“	пос. Биракан	Бочки, клепка, смола		90	40	248.5	149.0	
6	„Пролетарий“	ст. Биракан	Обувь, швейные изделия	1931	9	15	н. св.	85.0	
7	Им. Смиловича	пос. Кимкан	Бочки, клепка		1	30	58.4	35	
8	„Новая Заря“	ст. Облучье	Обувь, швейные изделия	1935	12	9	н. св.	67.0	

СМИДОВИЧСКИЙ РАЙОН

Смидовичский район занимает восточную часть области. Территория района 5.229,7 км². Населения 15.627 человек. Заселен район неравномерно и своеобразно. К западу от Волочаевки по железной дороге кроме пос. Смидовичи и Ин-Корейского нет ни одного более или менее крупного населенного пункта. Вся населенная, хозяйственная жизнь сосредоточена, кроме вышеуказанных пунктов, к востоку от Волочаевки. Приамурье еще слабее освоено. По всему Амуру имеется 8 населенных пунктов, из которых только во Владимировке количество населения едва превышает 200 человек, в остальных же количество населения не превышает и сотни душ населения.

Смидовичский район целиком расположен среди Амура-Тунгусской изменчивой равнины (40—60 м над уровнем моря), слегка приподнятой над уровнем Амура и Тунгуски. Равнина сложена с поверхности глинами, юстляемыми песками. В широкой пойме Амура и Тунгуски развиты, главным образом, пески. В связи с плоским характером рельефа и глинистым составом материнских пород почвы здесь сильно переувлажнены, заболочены и освоение территории связано с проведением крупных мелиоративных работ. Незаболоченные почвы встречаются здесь лишь по несчастью релкам — валобразным повышениям, представляющим древние эроговые валы рек. Климатические условия района позволяют возделывать здесь сою, рис, кукурузу, чумизу и т. д. Продолжительность вегетационного периода равна 171 дню, а сумма средних температур за вегетационный период равна 2365°.

Бочковатая поверхность равнины покрыта высокой травяной растительностью и лишь на отдельных небольших увалистых возвышениях встречаются поросли березы, ивы и реже мелких дубняков. Значительные пространства, прилегающие к Амуру и другим мелким речкам, почти ежегодно затопляются, понижая и без того низкие кормовые качества луговой растительности. Собственных крупных сырьевых ресурсов район не имеет. Известны лишь небольшие запасы кирпичных глин в районе Волочаевка, к эксплуатации которых уже приступлено.

Частично эксплуатируются рыбные богатства Амура (в протоках) реки Тунгуски. Район занимает выгодное географическое положение относительно развития здесь лесной промышленности.

Северная граница района омывается рр. Ин, Урми и Тунгуской. Главная река Ин впадает в Урми, которая в свою очередь сливается

с р. Кур и образует р. Тунгуску, впадающую в Амур в 15 км ниже г. Хабаровска. Река Урми ниже устья р. Ни и р. Тунгуска вполне пригодны для судоходства. Ни и Урми берут начало в богатых лесах районах, откуда древесина легко сплавляется для существующих здесь деревообрабатывающих предприятий.

В отношении усовершенствованного транспорта район обеспечен хорошо. С запада на восток параллельно на расстоянии 20—40 км друг от друга его пересекают две мощные транспортные артерии — Амур и Дальневосточная железная дорога. Хуже обстоит дело с гужевыми дорогами.

Огромную роль в экономике района играет железнодорожный и водный транспорт. На территории района расположен крупнейший железнодорожный узел Дальневосточной дороги, административный центр района — Смирдович. До последнего времени он был самым крупным пролетарским центром области. Смирдович, кроме большого складского хозяйства, имеет многочисленные железнодорожные мастерские с крупнейшим депо. Второй крупный транспортный узел района — ст. Покровка, являющаяся в то же время и крупной пристанью Амура. Это перевалочный пункт для грузов, поступающих с железной дороги на Амур и обратно.

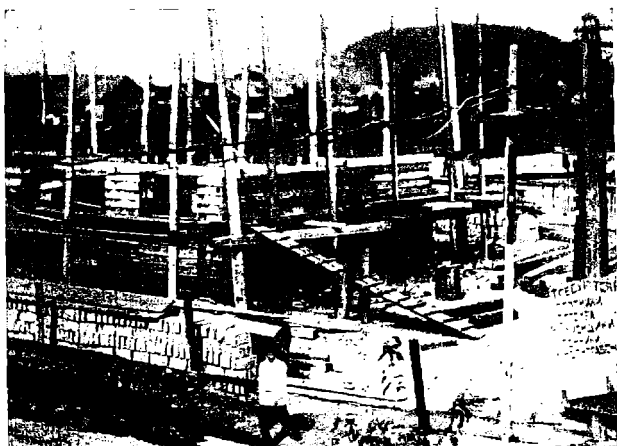
Крупным перевалочным пунктом для леса является станция Николаевка, соединенная с рекой Тунгуской железнодорожной веткой. Здесь же расположен и Николаевский лесопильный завод, — одно из крупнейших предприятий области.

На территории района возникает еще один крупный железнодорожный центр — ст. Волочаевка, откуда построена железная дорога на Комсомольск. Уже сейчас там возник ряд железнодорожных мастерских, а в дальнейшем, с полным окончанием строительства новой дороги, ст. Волочаевка будет крупным железнодорожным узлом краевого значения.

На долю Смирдовичского района приходится 50% рабочих и служащих в области постоянно занятых на транспорте. Среди населения района рабочие и служащие с семьями составляют не менее 80%.

Существующая промышленность в районе в основном связана с обслуживанием транспорта. Это железнодорожные мастерские и депо (Смирдович, Волочаевка), шпалорезки, кирпичные заводы (Николаевка, Волочаевка) приплавной перегрузочный лесной пункт, Тунгуский лесопильный завод (Николаевка). Единственное предприятие, существующее в настоящее время на территории района, не связанное с непосредственным обслуживанием транспорта — это мебельная фабрика в еврейском поселке — Икор.

Наличие крупных потребительских пунктов в самом районе и близость района к краевому центру гор. Хабаровску придают сельскому хозяйству района особое значение и создают чрезвычайно благоприятные предпосылки для его развития.



Стройка гор. Биробиджана.



Еврейский
государственный театр
в гор. Биробиджане.



Еврейский колхоз „Валдгейм“.



Колхозный огород в Валдгейме.